

# Halmballer

– sikker håndtering i landbruget



BAR Jord til Bord

## Forord

Branchearbejdsmiljørådet (BAR) Jord til Bord udgiver denne vejledning om sikker håndtering af halmballer i landbruget. Vejledningen beskriver en række praktiske løsninger, der kan øge sikkerheden ved arbejdet med halmballer.

BAR Jord til Bord består af repræsentanter fra arbejdsmarkedets parter og er oprettet i henhold til Arbejdsmiljøloven. Rådet har blandt andet til opgave at informere og vejlede om arbejdsmiljøforhold.

BAR Jord til Bord har nedsat Jordbrugets Arbejdsmiljøudvalg som permanent udvalg. Dette udvalg beskæftiger sig med arbejdsmiljø inden for brancheområderne landbrug, skovbrug, gartneri og anlægsgartnere. Udvalgets sammensætning, formål og opgaver fremgår af BAR Jord til Bords hjemmeside [www.barjordtilbord.dk](http://www.barjordtilbord.dk).

Vejledningen er udarbejdet af Jordbrugets Arbejdsmiljøudvalg i samarbejde med Videncentret for Landbrug.

Arbejdstilsynet har haft vejledningen til gennemsyn og finder at indholdet i den er i overensstemmelse med arbejdsmiljøloven. Arbejdstilsynet har alene vurderet vejledningen som den foreligger, og har ikke taget stilling til, om den dækker samtlige, relevante emner inden for det pågældende område.

Vejledningen findes også i elektronisk udgave på [www.barjordtilbord.dk](http://www.barjordtilbord.dk).

For Jordbrugets Arbejdsmiljøudvalg:

Vagn Henriksen, Fagligt Fælles Forbund, 3F  
Johnny Ulf Larsen, Gartneri, Land- og Skovbrugets Arbejdsgivere, GLSA.



Udgiver: BAR Jord til Bord  
Tekst & layout: Videncentret for Landbrug  
Tryk: GP Tryk, Grenaa  
Fotos: Anders Andersen, Landbo-Nord, Jens Tønnesen, Landbrugs-Medierne og Torkild Birkmose, Videncentret for Landbrug

September 2012  
Varenr. 142083  
ISBN 978-87-910 73-823



BAR Jord til Bord

# Halmballer

– sikker håndtering i landbruget

Transport og lagring af halmballer er blandt de arbejdsopgaver, hvor der sker alvorlige ulykker.

**Det er, når halm tages ned, ulykken typisk sker. Det er de færreste, der slipper uskadede fra at få en bigballe på 500 kg ned over sig.**

Der er flere eksempler på landmænd, som er kommet alvorligt til skade, fordi halmballer er væltet ned over dem, og der er endnu flere nærved-ulykker, hvor det heldigvis kun er gået ud over løftegrejet.

Arbejdet skal i alle led planlægges og tilrettelægges således, at det kan udføres **sikkerheds- og sundhedsmæssigt fuldt forsvarligt**.

## HUSK, at

- planlægge arbejdet grundigt
- instruere medarbejdere grundigt
- inddrage halmhåndtering ved udarbejdelse af APV
- maskinen skal have førerværn.



## Ryggen kvæstet af minibigballe

Under stabling af minibigballe med en minilæsser blev en landmand ramt af en minibigballe, der faldt fra femte lag.

Han nåede lige at krybe sammen hen over rattet. Minibigballen lagde sig på hans ryg, hvorfra det lykkedes ham at vippe den ned på gulvet. Han lagde sig på gulvet for at sunde sig og kunne ikke mærke smerter af betydning.

Hen under aften gjorde det imidlertid så ondt, at han måtte på skadestuen, og i de følgende dage fik han konstateret to diskosprolaps og en revnet ryghvirvel. Seks måneders sygemelding og store mængder smertestillende medicin senere lyder prognosen på varige mén.

# På marken

Ved flytning og læsning af halmballer på marken skal der anvendes egnet grej.

Ved håndtering af halmballer skal der altid bruges et motorredskab med førerværn, der kan beskytte tilstrækkeligt i tilfælde af, at halmballen falder ned.

Hver balle skal enten være

- fixeret med spyd – således at der er to sæt spyd ved transport af to halmballer eller
- der skal være spyd i nederste balle og en bøjle, der giver tilstrækkelig støtte

til øverste halmballe. Dvs. bøjlen skal nå mindst halvt op på halmballen.

Ved køb af læssegrab følger en brugsanvisning, hvori der skal stå beskrevet hvad redskabet er beregnet til: En-to halmballer, bigballer eller minibigballer.

Godt råd:

Det er i praksis svært at stable baller i flere lag, hvis der er spyd i både den øverste og nederste balle. Den øverste kan spænde, når man bakker med traktoren. Ved at hælde halm-spyddene lidt nedad, er det lettere at få ballerne sikkert af.

Ved stabling af halmballer i marken skal man være opmærksom på alle faremomenter. Derfor skal man:

- stable halmballer i forbandt – også rundballer
- stable halmballer i en højde, hvor stabling er stabil
- evt. markere stablede baller med 'Ingen adgang'
- sørge for, at der ikke er personer i umiddelbar nærhed af det område, hvor halmballerne håndteres
- anvende motorredskaber med førerværn
- sikre, at underlaget er vandret og stabilt.



Rundballer stables sikkert på mark.



Sikker stabling i forbandt.



Minibigballer i mark. De øverste kan vælte ned.



Bigballer i markstak er placeret i forbandt.



Læsning afsluttes med fastspænding.



Rundballer hældes mod rækværk i midten.

# Under transporten

Sikker transport af halmballer forudsætter, at der er spændt stropper over **alle** ballerne.

Placér halmballerne sikkert på halmvognen. Der findes forskellige typer af halmvogne, hvor halmballer kan støtte mod rækværk, rampe eller hælde mod midten.

Sikker stabling på vognen forudsætter også, at der ikke stables for højt. Læsset må maksimalt være fire meter – målt fra jorden til øverste punkt – ved kørsel på offentlig vej.

Man skal sikre, at der ikke er personer i nærheden af, hvor der køres og læsses.

Vær ekstra opmærksom på disse forhold:

- agtpågivenhed i sving
- lys og blinklys skal være i orden og synlige
- spejle på traktoren skal være placeret, så man kan se hele læsset
- der er krav om advarsels-trekant bag på vognlæsset
- der er krav om rotorblink bag på halmvognen, hvis traktorens rotorblink ikke kan ses pga. læssets højde.

## HUSK

**– stropper over alle ballerne!**

**Du risikerer bøde eller frakendelse af kørekortet, hvis halmballerne ikke er læsset tilstrækkeligt sikkert.**

Under transport skal man sikre sig god synlighed i forhold til medtrafikanter.



Ved kørsel med halmspyd skal læseren være hævet i øverste stilling.



Det nederste spyd er slået op i transportstilling.



Bigballerne er fastspændt med stropper over alle ballerne.



Sikker transport af rundballer med lille rækværk ved enderne.



Stropper og opruller lige ved hånden.



En halmtransportvogn er bedst, hvis ladet hælder mod midten.

# Stabling i laden

Halmballerne i laden skal stables meget stabilt for at mindske risikoen for ulykker. Der skal altid stables i forbandt – mindst for hvert tredje lag halmballer. Halmballerne skal stables tæt, så der ikke bliver dybe mellemrum mellem ballerne.

Figureerne neden for viser en situation, hvor halmballerne er stablet i forbandt for hvert andet lag op ad endevæg.

Stablingen er foregået ved at sætte to halmballer oven på hinanden, og de næste baller er placeret i forbandt støttet bagudrettet mod muren.

Når der fortsættes med at stable i forbandt, vil halmballerne

blive stablet solidt og hælde væk fra udtagningsstedet. Har laden en stabil mur, kan halmballerne stables stabilt i forbandt mod muren.

Har laden ingen endegavl, stables halmballerne i forbandt så stakken hælder indad i laden.

**Når der udtages halmballer fra laden, så afslut arbejdet med at løfte de øverste halmballer ned fra den yderste række, så trappeformation opnås.** Dermed sikres en solid trappeformation og risikoen, for at halmballerne kan falde ned, minimeres.

I løbet af vinteren kan halmballerne ændre form og måske komme til at hælde mere end

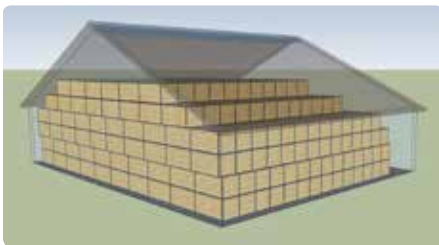
forudset. Begynder stakken at hælde den forkerte vej, så er det nødvendigt at løfte de øverste baller ned og påbegynde en ny stabling.

Ved håndtering af minibigballer bør vælges korte spyd, så ballerne ikke skal ruskes voldsomt for at slippe spyddene. På den måde holder ballerne bedre deres facon og dermed stabilitet under læsning og lagring.

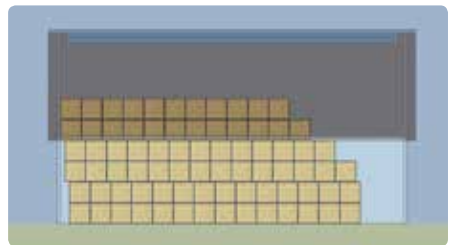
Snittet halm presset i minibigballer er mere løst (svært at holde i facon) end bigballer og bør ikke stables i mere end fire lag.

Om muligt – hold lageret aflåst. Anvend skilte, der markerer adgang forbudt.

## Principper for stabil stabling af halmballer



Figur 1. Bigballerne er tæt stablede i forbandt for hvert andet lag og op ad endevæg. Stakken er i trappeformation i den ende af laden, hvor bigballerne tages ud.



Figur 2. Stablingen i figur 1 vist fra siden. Det fremgår, at den er stablet i forbandt op ad endevæg.

Ved håndtering af bigballer og rundballer skal benyttes lange spyd for den sikreste flytning af halmballerne. Læs kun én balle ad gangen, hvis ikke du har to rækker spyd i læssegrabben eller tilstrækkelig holdbar bøjle.

Stabl ikke højere end halmballerne kan løftes sikkert, hvad enten der benyttes minilæsser, bobcat, frontlæsser eller teleskoplæsser. Benyt kun redskab med førerværn, der kan beskytte mod nedfaldende halmballer.

Evt. andre personer end maskinføreren skal holde god sikkerhedsafstand til ballestakene, på grund af fare for nedfaldende halmballer.

## Arbejde i højden

Ved arbejde med risiko for fald på over to meter skal risikoen elimineres. Hvis det ikke er muligt på anden måde, så skal der benyttes sikkerhedsline.

Det er ikke sikkerhedsmæssigt forsvarligt at klatre på halmstakkene uden sikkerhedsforanstaltninger.

Lofter eller platforme, hvorpå mindre halmballer kan stables, skal sikres mod at arbejdende personer kan styrte ned. Det kan sikres med et rækværk.

Rækværket skal bestå af en håndliste i en meters højde, en knæliste i 0,5 meters højde og en fodliste med en højde på 15 cm.



Teleskoplæsser med to rækker spyd i hver sin bigballe.



Stabling i forbandt og i trappeformation.



Skilte kan markere, at der er adgang forbudt for uvedkommende til halmageret.

# Børn skal væk fra halmlagre

Hold børn væk fra halmlageret. Et halmlager er ingen legeplads, og risikoen for en ulykke er stor. Hold om muligt lageret aflåst for børn.

Der er sket ulykker, hvor børn er kommet alvorligt til skade i forbindelse med leg i halmballer.



Jordbrugets Arbejdsmiljøudvalg  
Agro Food Park 13  
8200 Aarhus N  
barjordtilbord@jordbruget.dk  
Tlf. 8740 3400

Arbejdstagersekretariatet  
Kampmannsgade 4  
1790 København V  
barjordtilbord@3f.dk  
Tlf. 8892 0991

[www.barjordtilbord.dk](http://www.barjordtilbord.dk)

## Pludselig manglede et barn

Det var lige efter høst. 400 minibigballe lå i fem lag i ladden, og fire børn legede oven på dem.

Pludselig var den ene væk, forsvundet i et dybt hul mellem ballerne. Hun var faldet fem meter ned og stod nu grædende midt inde i halmbjerget. De andre børn løb ind og fortalte, hvad der var sket.

Falck blev alarmeret og redderne kunne konstatere, at pigen sandsynligvis var uskadt. Hun kunne imidlertid ikke selv komme op, og ingen kunne kravle ned og hente hende. Falckredderne sænkede derfor en iltflaske ned i hullet og mens pigen blev beroliget gennem samtale, blev der fjernet halmballer på højtryk.

Endelig lykkedes det at få fat i armene på pigen og hive hende op.

